



**У 2008 році в Україні почастишали випадки ураження людей електричним струмом. Стався такий випадок і в Харківській області.**

2 липня 2008 року загинув мешканець м. Люботина. Як було встановлено, через шквальний вітер та інтенсивну грозу на ПЛ-0,4 кВ обірвався провід та завис на дерев'яному паркані. Тіло чоловіка лежало поряд із проводом. По електричній «мітці» на нозі загиблого можна було припустити, що він зробив спробу доторкнутися до проводу (який був під напругою). Що змусило дорослу людину наблизитися до небезпечного місця, про що вона думала? – можна тільки здогадуватися. А людина загинула.

Всі, хто вивчав початковий курс електричної безпеки, знає такі поняття: попадання під «напругу доторкання» та «напругу кроку». Саме ці причини – доторкання до струмопровідних частин та знаходження людини в зоні розтікання електричного струму – у більшості випадків призводять до ураження електричним струмом.

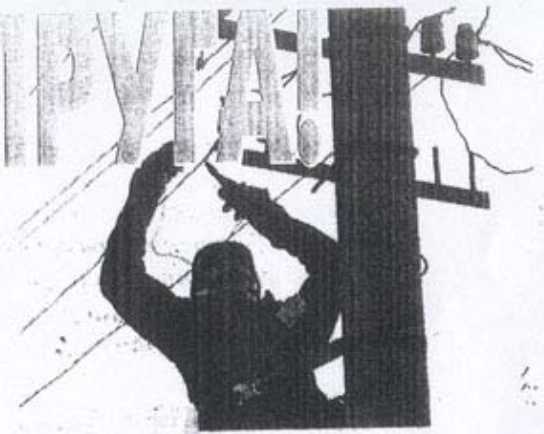
## ОБЕРЕЖНО, НАПРУГА!

Це трапляється у випадках, коли порушена ізоляція електричної проводки, вжиті недостатні заходи щодо заземлення та занулення обладнання, порушуються правила користування електричними приладами, коли наближаються до обірваних проводів повітряних ліній електропередачі, нарешті, при спробах крадіжок електричного обладнання.

У світлі сучасних реалій, коли є можливість віднести в приймальні пункти кольорові метали та отримати за це гроші, люди роблять спроби крадіжок в електроустановках і при цьому гинуть, попадаючи під напругу.

Для створення нормальних умов експлуатації електричних мереж, забезпечення їх збереження та запобігання нещасним випадкам від впливу електричного струму відповідно до п. 5. «Правил охорони електричних мереж», затверджених постановою Кабінету Міністрів України від 04.03.1997 р. № 209, відводяться земельні ділянки, установлюються охоронні зони електричних мереж, мінімально допустимі відстані від електричних мереж до будинків, споруд, дерев, а також від проводів ПЛ до земельної і водної поверхні, прокладаються просіки в лісних масивах і зелених насадженнях.

Цими Правилами також жорстко регламентується діяльність у межах охоронних зон енергооб'єктів. Перш ніж проводити будь-які дії поблизу електричних установок, необхід-



но письмово погодити таку діяльність з АК «Харківобленерго» – звернутися до району електричних мереж (РЕМ), де нададуть необхідну інформацію та роз'яснення.

Необхідно також знати, що при виявленні обірваного проводу повітряної лінії електропередачі смертельно небезпечним є наближення до нього ближче ніж на 8 метрів. У такому разі необхідно організувати охорону обірваного проводу, припинити пішохідний та транспортний рух поблизу місця обриву та негайно повідомити про це до РЕМ або за телефонами: 004; 738-05-01 (для мешканців м. Харкова); 740-13-36 (для мешканців Харківської області).

Тільки при дотриманні «Правил охорони електричних мереж» можна забезпечити збереження енергооб'єктів та безперебійне енергопостачання споживачів, а також уникнути випадків ураження електричним струмом населення.

**В. М. КОСАРЕВ.**

Головний інженер  
Харківських високовольтних  
електричних мереж.