

АК «ХАРЬКОВОБЛЭНЕРГО»: ЭНЕРГЕТИЧЕСКАЯ АРТЕРИЯ СТРАНЫ

АК «Харьковоблэнерго» - одна из крупнейших энергетических компаний Украины, от работы которой зависит вся энергосистема страны. Как живет и чем дышит это предприятие в нелегкие нынешние времена? На эти и другие актуальные вопросы нашего журнала любезно ответил председатель правления АК «Харьковоблэнерго» Сергей Кирик.

- Сергей Васильевич, как готовитесь к Евро-2012 Ваше предприятие?

- Согласно Госпрограмме подготовки и проведения в Украине финала чемпионата Европы 2012 г. по футболу предприятием разработана и утверждена Минтопэнерго «Программа подготовки электросетей АК «Харьковоблэнерго» к финальной части Чемпионата Европы по футболу 2012». Являясь составной частью «Схемы оптимизации и перспективного развития электросетей 35-110 кВ АК «Харьковоблэнерго» до 2030 гг.», программа имеет дополнения, обусловленные конкретизацией дополнительных центров нагрузок и перспективой значительного роста объемов потребления электроэнергии, особенно в центре Харькова, в районе стадиона «Металлист», Павлового Поля, проспектов Московского и Гагарина и других.

Ввод в эксплуатацию второй очереди подстанции 110/10/6 кВ «Победа»; строительства подстанции 110/6 кВ «Каштановая» с заходом питающих ВЛ-110 кВ; 110/6 кВ «Набережная» с заходом питающих КЛ-110 кВ; 110/35/10 кВ с заходом питающей ВЛ-110 кВ «Дергачи» с питающей ВЛ-110 кВ «Победа»; реконструкции подстанции 110/6 кВ «Павловская»; и ВЛ-35 кВ «Бавария - Высокий Поселок» - все это заложено в Программу.

- Появились ли трудности в Вашей работе после того, как комитет УЕФА озвучил последний срок подготовки к ЧЕ - 2012?

- В связи со сложившейся экономической ситуацией на некоторые объекты источники финансирования не определены. Но АК «Харьковоблэнерго» делает все возможное, чтоб в полном объеме реализовать Программу и обеспечить электроснабжение всех объектов Евро-2012 в запланированный срок.

- Полноценное функционирование инфраструктуры Харькова невозможно без обеспечения качественного энергоснабжения. Каково Ваше участие в этом?

- Вопрос обеспечения качественного энергоснабжения потребителей стоит во главе всей производственной деятельности Компании. Для этого сейчас ведется строительство подстанции 110/6 кВ «Каштановая», которая будет расположена в зоне промышленной застройки. Необходимость ее строительства обусловлена перспективными нагрузками международного аэропорта «Харьков», планируемого участка третьей линии метрополитена, реконструкцией стадиона «Металлист», строительством торговых, офисных зданий, жилых домов. Для этого разработан рабочий проект, выполнены общие строительные работы, ведется монтаж оборудования. Работы идут согласно графика. Ввод объектов в эксплуатацию запланирован в этом году.

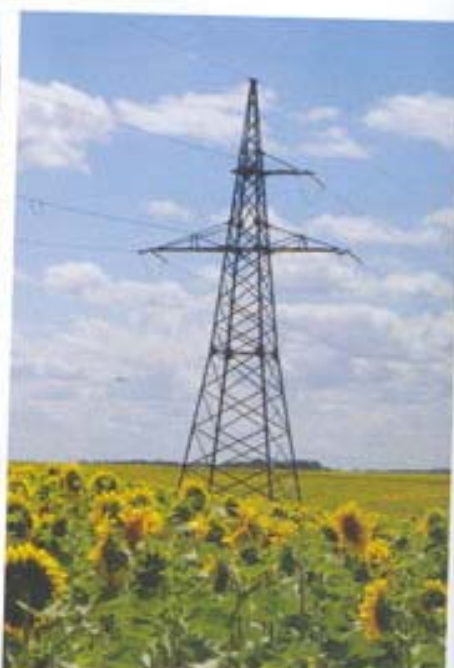


- Насколько достижимо обеспечение энергобезопасности в Харькове и других областях, обслуживаемых Вашим предприятием?

В связи с тем, что сети АК «Харьковоблэнерго» построены в 60-80 годы прошлого века, мы ведем большие работы по реконструкции, текущему и капитальному энергообъектам. Основные требования к сетям - энергетическая безопасность и надежное электроснабжение. Для соответствия этому, кроме предусмотренных в Программе, нами выполнен еще целый ряд мероприятий. Это реконструкция семи ВЛ-110 кВ с выборочной заменой опор; пяти ВЛ-110 кВ как с заменой провода, так и увеличением сечения для подачи большей мощности; реконструкция четырех подстанций.

- Ваше предприятие работает по принципу «ни года без новой электроподстанции». Сложно ли это выполнять?

За последние годы построены ПС-110 кВ: «Ковшаровка» в Кулянке для обеспечения электроэнергией жилмассива; ПС «Победа» в Харькове для обеспечения электроэнергией метрополитена и жилмассива Алексеевка; в 2009 г. будут введены в эксплуатацию ПС-110 кВ «Каштановая»; за последние 3 года построено 32 трансформаторные подстанции (ТП) 6-10 кВ. На 2010-2011 гг. запланировано выполнение проекта и начало строительства подстанции 110/6 кВ «Набережная» с питающими линиями 110 кВ и подстанции 110/35/10 кВ «Дергачи» с питающими линиями 110 кВ, реконструкция подстанции 110/6 кВ «Павловская», выполнение проекта и реконструкция



ВЛ-35 кВ «Бавария-Высокий Поселок», строительство разгрузочных ТП 6-10 кВ.

- Одно из приоритетных направлений в госпрограмме развития ТЭК до 2030 года - энергоснабжение, евроинтеграция и соответствие европейским энергосистемам. Каковы Ваши шаги в этом направлении?

- Для интеграции в европейское сообщество вводится новая модель энергорынка, где необходима организация почасового учета электроэнергии на всех уровнях. Сегодня АК «Харьковоблэнерго» - одна из трех в Украине энергокомпаний, где внедрена Автоматизированная система коммерческого учета электроэнергии (АСКУЭ). С ее помощью проводится расчеты с госпредприятием «Энергорынок». Мы также первые в Украине, принявшие в промышленную эксплуатацию АСКУЭ периметра поступления электроэнергии в сети компании. Для организации расчетов за потребленную электроэнергию (в новой модели энергорынка) нужно включить в АСКУЭ АК «Харьковоблэнерго» всех потребителей, находящихся на территории лицензионной деятельности компании, имеющих собственные АСКУЭ или установившие локальное оборудование учета. Наше предприятие участвует в программах энергосбережения, формируя экономические стимулы для предприятий и бытовых абонентов за счет организации учета электроэнергии, дифференцированного по периодам времени. Думается, что евроинтеграция не будет для нас проблемой, поскольку наши показатели соответствуют европейским стандартам.

- Потери электроэнергии ощутимы для предприятия? Ведь это самый доступный для хищения ресурс...

- Если в 2004 г. показатели по потерям не укладывались в нормативные, то с 2005 г. они стали ниже нормы. Нами проводится комплекс мероприятий, направленных на снижение потерь электроэнергии. Работа ведется в двух направлениях: снижения технологических и коммерческих потерь.

Основные направления работы по снижению технологических потерь - проведение капитальных и текущих ремонтов линий и ПС; замена трансформаторных ПС согласно фактической нагрузке; установка разгрузочных ТП. Для снижения коммерческих потерь: вынос приборов учета на фасады зданий; замена устаревших приборов учета, установка защитных планок; приборов учета прямого включения; ТТ согласно с фактической нагрузкой.

зис внес свои коррективы в экономическое развитие страны, как следствие, отразился на наших взаимоотношениях с потребителями. Есть проблема своевременных расчетов предприятий ЖКХ, Минобороны Украины: компания постоянно ведет претензионно-исковую работу, результаты которой - решения судов в ее пользу.

Полученные от потребителей средства покрывают наши затраты на производственно-хозяйственную часть, что заложено в тарифы на поставку и передачу электроэнергии. Но мы не стоим на месте, а успешно развиваем-



ся: ежегодно растет число отремонтированных и реконструированных линий электропередач и подстанций, строятся новые подстанции, а это соответствующие затраты. Возникает потребность в гораздо больших суммах, нежели заложенные в тариф.

Для привлечения специалистов и заинтересованности уже работающего персонала нужно повышать зарплаты, что проблематично без источника финансирования.

- В заключение хотелось бы затронуть вопрос социальной ответственности. Ваша компания делает очень много в этом направлении: выпускает внутрикорпоративную газету, помнит о ветеранах, обеспечивает сотрудникам возможность отдыха и оздоровления. Помогает ли данная программа повышению эффективности труда?

- Мы придерживаемся курса на повышение социальной защищенности и улучшение условий труда. Доброй традицией для нас стала работа с ветеранами: накануне Дня Победы для них организовываются встречи, экскурсии по местам боевой славы.

С 2001 г. издается корпоративная газета «Контакт». В апреле 2009 г. вышел ее 100-й номер. Ветеранам компании ежемесячно рассылаются свежие номера, а в 2008 г. им была оформлена подписка за счет средств пред-



- Сергей Васильевич, ныне актуален вопрос эффективного использования энергоресурсов, в частности, ветровых электростанций, как в ЕС. Каковы перспективы развития их в Украине?

- За последние 100 лет население Земли израсходовало более 40% имеющихся в недрах ресурсов. Их становится все меньше. Энергия ветра давно привлекало специалистов: и ряд стран используют ветроэлектростанции, приливные электростанции, солнечные батареи. Украина пока отстает в развитии альтернативных источников энергии.

Энергетический кризис должен дать ей толчок к развитию, но есть и сдерживающие факторы: ветроэнергетика - нерегулируемый источник энергии; выработка зависит от силы ветра, а этот фактор в условиях нашего региона очень непостоянен.

Есть и экономические проблемы. Единичные ветроустановки могут иметь трудности с сетевой инфраструктурой: стоимость линии электропередач и распределительного устройства для подключения к энергосистеме могут оказаться очень большими. На сегодняшний день у нас нет конкретных проектных разработок по созданию ветроустановок, поэтому, не отрицая возможности использования энергии ветра, мы ожидаем соответствующих наработок ученых и проектантов.

- Своевременны ли платежи юр- и физлиц? Позволяют они покрывать производственные расходы, соответствуют ли реалиям рынка? Планируются ли повышения тарифов?

- В основном наши потребители рассчитываются своевременно. Но финансовый кри-

зис привнес на местные газеты. В ноябре 2008 г. к 80-летию юбилею создания энергосистемы Харьковской области состоялось открытие музея истории компании, куда были приглашены и ветераны.

На предприятии активно работают отремонтированные столовые, специализированный центр восстановления персонала, созданный в 1999 г. и объединивший существующие в разных подразделениях АК «Харьковоблэнерго» медпункты и стоматологический кабинет. Для полноценного отдыха работников и их детей предоставляются профсоюзные путевки на собственную базу отдыха «Тюзлер» в один из живописных уголков южного побережья Крыма.

Для новых сотрудников включаются мотивационные факторы: возможности карьерного и профессионального роста, самостоятельно ставить цели, контролировать себя, находить творческие способы решения поставленных задач, обучение; нормированный рабочий день, определенный круг обязанностей; похвала на общих собраниях и праздниках с вручением грамот и благодарностей. Система адаптации персонала дает новому сотруднику представление о компании, критериях успешного прохождения испытательного срока и о программе его действий на этот период. Все это повышает чувство защищенности у работников и помогает формировать их лояльность с первых дней работы в нашей компании.

- Сергей Васильевич, благодарим Вас за интересный разговор.

Беседовала Эвелина КАРПАЧЕВА